



Assemblée Générale AS LIBOURNE BASKET

Saison 2016-2017

Vendredi 9 juin 2017

à 19h00

Ordre du jour

- Rapport Moral*
- Rapport Financier*
- Rapport sportif*
- Projet Club*
- Récompenses*
- Questions diverses*

Le mot du président



RAPPORT MORAL



ORGANIGRAMME AS LIBOURNE BASKET 2016-2017

Président : Jacques DOUBLET
Vice-président : Fabrice MIGEREL

Responsable technique :
Raphaël MERLAUT

Secrétaire :
Michèle LADOIS
Adjoint :
Nicolas EYMARD

Trésorier :
Julien ESTEBENET
Adjoint :

**Responsable Commission
Projet Club :**
Guy CHENU

**Responsable
Commission
Animation :**
**Annie
BERNARDIN/Anne
MALARTIC**

**Responsable
Commission
sportive :**
**Frédéric
WILLIAM**

**Responsable
le Ecole de
Basket :**
**Jonathan
DELPORTE**

Communication
**Amélie
BERNARDIN**

Sponsoring
**Raphaël
MERLAUT**

**Membres de la
Commission Projet Club :**

**Membres de la
Commission
Animation:**

**Responsable matériel et
équipements sportifs :**
Alain MALARTIC

Coachs des équipes

Rapport Moral

Bonsoir à tous,

Merci de vous être déplacé pour cette assemblée, et donc d'avoir pris sur votre temps pour participer à la vie de notre club.

J'en profite pour remercier les représentants de la municipalité de Libourne, pour leur présence.

Cette assemblée Générale clôture la saison 2016-2017 et respectera l'ordre du jour suivant :

-Rapport Moral : que je vais vous présenter. Ce rapport donnera lieu à un vote.

-Rapport Financier : de l'exercice écoulé et présentation **du budget prévisionnel** pour la saison prochaine qui vous seront présentés par : Julien notre trésorier, Ces rapports donneront lieu à un vote.

-Rapport sportif : présenté par le Directeur Technique :
RAPHAËL MERLAUT

-Projet club : présenté par : GUY CHENU Responsable des Projets et Assistant auprès du Directeur technique

-Présentation Organigramme du club:

Appel à Candidatures pour le Comité Directeur

-Tarifs licences et formulaires

- Remises de récompenses

-Questions Diverses

A l'issue de ces différents exposés, nous répondrons à toutes vos questions.

J'ai rédigé ce rapport en toute sincérité, en m'appuyant sur des ressentis, mais également des faits.

Il est probable que certaines de mes remarques

s'adresseront à des absents, mais je me dois de vous déclarer ces quelques mots sans bien sûr avoir l'intention de blesser quiconque.

Si c'était malheureusement le cas, je m'en excuse par avance car ce n'est nullement mon intention.

Il y a un an je devenais le nouveau Président de votre club je sais que certains doutaient de mes compétences pour diriger le club. Durant toute la saison, je n'ai pas senti d'opposition à ma présence mais plutôt un accueil amical, une gestion construite avec de la patience, de la compréhension, et du dialogue.

Discuter avec chacun de vous a été salutaire dans mon implication dans ce club. Et je vous en remercie beaucoup.

Néanmoins je ne vous cache pas avoir rencontré :

- des situations proches du clientélisme comme des parents qui laissent leur enfant sans se soucier du risque d'un aléa, bien loin de mon idée de la vie dans une association et de la communauté.

- cette impression, qui n'en ai plus une d'ailleurs, de travailler dans le vide car trop de personnes gravitent|autour du club sans véritablement s'impliquer.

- de nombreuses bonnes idées commencent par « y a qu'à faire » nous renvoie à notre impossibilité de les appliquer par cet absentéisme latent.

Je vous renvoie cette question « **qu'attendez-vous du club ?** » et moi je vous pose cette question : « **Qu'est-ce que vous voulez faire pour ce club ?** » .

Ce club ne se résume pas à quelques personnes, mais à un lieu de rencontre, d'échanges et d'alliances vers des objectifs communs et personnels. Il s'agit surtout d'accueillir des jeunes dans une qualité d'encadrement mais aussi dans la continuité.

Certains penseront qu'ils paient une licence et c'est bien suffisant, je réponds je ne pense pas, prendre une licence, c'est aussi participer à la vie du club (arbitrage, table de marque, responsable d'équipe, aide pour les manifestations du club, etc...).

En ce qui concerne la saison 2016-2017 je considère qu'elle n'a pas été un grand cru exceptionnel mais un bon millésime avec un bureau et un Comité Directeur structuré, un encadrement adapté dans la plupart des cas et une organisation (toujours perfectible) qui a su être à l'écoute et continuera de l'être pour améliorer les perspectives du club.

Il faudra retenir, en dehors de l'aspect des résultats sportifs qui seront évoqués un peu plus tard, par Raphaël, les points positifs pour 2016-2017 tels que :

- Le forum des associations
- Interventions à la demande du Service des Sports

sur un quartier sensible : découverte du basket pour les enfants au Verdet.

- Participation pour le Téléthon

- L'arbre de Noël du club et le goûter des jeunes de l'école de basket

- Soirée avec présentation des équipes de l'école de basket : Salle Brethous comble avec beaucoup de jeunes supporters et de leurs parents.

- Le loto : une vraie réussite car beaucoup de licenciés et parents présents

- Le tournoi de la mie câline (a voir pour le renouvellement ou pas)

- Les ½ finales de la coupe 33 jeunes et Séniors

- Match de Pro B à BOULAZAC (5€00 de participation ,un coût de 15€00 pour le club)

-Soirée avec présentation des équipes U13 Féminines et Masculines, petite réussite une fois de plus le manque d'implication de certains parents; 10 benjamins présents sur 25 licenciés; 2 benjamines présentes sur : 15 licenciées

-Les ½ finales de Championnat jeunes

-Match de l'équipe de France Féminine à St Delphin (10€00 de participation, un coût de 35€00 pour le club)

-Les stages pendant les vacances scolaires

- L'école d'arbitrage

- Et notre tournoi de fin de saison

Nous avons vécu de grands et nombreux moments de Basket et de Bonheur !!!!

Je tiens également à présenter mes excuses aux licenciés et parents que je n'ai pas pu rencontrer plus souvent dans la Saison. Sachez que je fais mon possible pour être présent sur un maximum de rencontres des jeunes et moins jeunes pendant le week-end.

Maintenant nos objectifs pour la saison 2017-2018

- Pérenniser le travail de fond : progression sportive et de nos effectifs
- Consolider l'ossature du club
- Mis en place d'un projet club
- Privilégier la formation des encadrants, des jeunes licenciés/es, des officiels et dirigeants

- Créer une Commission sportive avec des responsables d'équipes
- Impliquer de plus en plus les parents, les licenciés pour développer l'équipe de bénévoles : source de richesse, de renouveau et de pérennité
- Poursuivre la recherche de partenaires
- Améliorer la communication en interne et externe
- Offrir de nouvelles animations

Alors je vous le dit ! Osez comme j'ai osé il y a un an, je devenais le nouveau président de ce club avec une certaine inquiétude sur ma compétence. J'ai pris mes responsabilités avec humilité car j'avais conscience que j'avais tout à apprendre. Je comptais sur une équipe

sérieuse et expérimentée et je n'ai pas à m'en plaindre et je les remercie encore pour leur professionnalisme et leur patience.

N'attendez pas que la lassitude ou le découragement des plus fidèles mette en péril le club, pour venir vous investir.

Rapport moral soumis au vote et adopté à l'unanimité



RAPPORT FINANCIER



COMPTE RENDU DE GESTION AS LIBOURNE BASKET EXERCICE DU 01/07/2016 AU 30/04/2017

LE COMPTE RENDU DE GESTION

Ce compte rendu porte sur la période du 01 juillet 2016 au 30 avril 2017. Le bilan financier portant sur l'intégralité de l'exercice sera présenté à une assemblée financière au cours du mois de septembre 2017.

A la dernière enquête le club comptait 265 licenciés répartis de la manière suivante :



CATEGORIE	F	M	Total
Seniors	18	35	53
U10	6	5	11
U11	13	7	20
U12	8	12	20
U13	1	13	14
U14	7	17	24
U15	4	18	22
U16	1	16	17
U17		13	13
U18		15	15
U19		1	1
U7	6	16	22
U8	8	10	18
U9	5	10	15
Total général	77	188	265



✚ **1-REPARTITION DEPENSES:**

	MONTANT	%	% EXERCICE PRECEDENT
60101 - Achats de matières premières (boissons, etc)	1381.15	2,77	
60102 - Achats de matières premières pour buvette match	430.84	0,86	0,99
6050 - Achats de matériel	5307.25	10,63	
6063 - Fournitures pour les activités - petit matériel	38.00	0,08	1,38
6064 - Fournitures administratives	205.91	0,41	0,03
60701 - Achats de produits pour revente ASL	16428.89	32,89	29,04
60702 - Achats de produits pour revente CTC	402.00	0,8	3,11
6160 - Primes d'assurances	205.00	0,41	0,36
62111 - Frais d'arbitrage	2031.00	4,07	5,79
62112 - Frais d'arbitrage CTC	897.00	1,8	
62311- site Internet	44.00	0,09	
6234 - Récompenses et cadeaux	100.00	0,2	0,88
623800-Dons	250.00	0,5	
623810- Licences gratuites	645.55	1,29	
6251 - Frais de déplacement	4029.00	8,07	19,23
6260 - Frais postaux et frais de télécommunications	199.80	0,4	0,54
6270 - Services bancaires	115.20	0,23	0,22
6280 - Frais divers	2964.36	5,93	0,17
6411 - Salaires	7656.50	15,33	21,71
6450 - Charges de sécurité sociale et de prévoyance	3830.53	7,67	3,57
6582 - Frais spécifiques pour événements (tournois, fêtes, etc)	2125.72	4,26	9,23
6583 - Frais de stages de formation (athlètes, cadres, etc.)	660.00	1,31	3,75
TOTAL	49947.70		

L'analyse de la situation des dépenses montre que les postes les plus consommateurs sont : □

- L'achat de produit pour revente (33.69 %) qui correspond au versement que le club effectue auprès du comité pour l'achat des licences. Suite à la refonte des régions les différents comités sont en cours de négociation pour harmoniser le prix des licences. Cette harmonisation devrait s'étendre sur deux exercices financiers et provoquera une hausse du prix des licences par le comité de Gironde (c'est le comité ayant actuellement les tarifs les plus bas),

- Le salaire de l'employé du club (15.33%) qui est financé en partie par une aide de l'état (ASP)

- L'achat de matériel (10.63 %). Cette année, au vu de la situation financière, le comité directeur a décidé de faire un effort particulier pour renouveler le matériel. La situation n'est toutefois pas encore optimale car les

entraînements ont lieu sur de nombreux sites (Brethous, Les Dagueys, Pomerol, Condat) et que tous ne disposent pas d'espace de stockage.

On remarque que certaines lignes ont une variation importante entre cet exercice et celui de l'année précédente. On peut expliquer les différences par le fait que l'exercice n'étant pas encore clos certaines dépenses sont encore à venir (Ex : Récompenses et cadeaux). L'assemblée financière sera l'occasion d'une analyse plus fine de ces variations.

|
D'un point de vue général la situation des dépenses est stable comparé à l'exercice précédent qui avait été clos avec un montant des dépenses s'élevant à 54644.11€

2-REPARTITION RECETTES:

		MONTANT	%	%EXERCICE PRECEDENT
7010 - Recettes des buvettes		630.00	1,2	1,29
7020 - Recettes diverses (lotos, tombolas...)		3957.20	7,55	4,35
7060 - Recettes des licences		19638.20	37,45	43
7061 - Recettes pour événements (tournois, fêtes, etc.)		1712.60	3,27	6,44
7088 - Autres recettes d'activités		191.90	0,37	1,41
7418 - Emplois aidés		12848.64	24,51	16,85
7443 - Commune de Libourne		11945.00	22,79	23,37
7460-Particuliers		1500.00	2,86	3,29
TOTAL		52423.54		

L'analyse de la situation des recettes montre que les principales ressources financières ont pour origine :

- La vente des licences (37.45%). Ces recettes devront augmenter pour couvrir la hausse du prix des licences annoncée par le comité. Une hausse de 2% pour chacun des deux prochains exercices devrait nous permettre de faire face à ce coût supplémentaire tout en gardant un prix des licences qui ne soit pas un obstacle à la pratique de notre sport.

- Les aides de l'agence de service de paiement(24.51%) pour l'emploi d'un salarié en contrat d'avenir.

- Les aides de la municipalité de Libourne (22.79%) qui est notre partenaire principal.

Là encore la situation comparée à l'exercice précédent est stable, le montant des recettes s'élevait à 55045.74€

3/ BILAN

Au 30 avril 2017 la balance entre les dépenses et les recettes laisse apparaître un excédent de 2475.84€. Même s'il reste encore deux mois d'exercice pour pouvoir effectuer un bilan définitif on peut noter que la situation financière du club est saine, l'exercice devrait nous permettre d'augmenter nos fonds de roulement qui l'élèvent actuellement à 27.34% de nos recettes.

Budget prévisionnel

Exercice comptable du 01 JUILLET 2017 au 30 JUIN 2018

CHARGES		Dépenses prévues
Charges d'exploitation		
60 Achats		
	6010 - Achats de matières premières (boissons, etc)	2 000,00
	6011 - Achats de matières premières pour buvette match	500,00
	6040 - Achat de prestations de service	
	6050 - Achats de matériel	5 200,00
	6061 - Eau - Gaz - Electricité	
	6063 - Fournitures pour les activités - petit matériel	400,00
	6064 - Fournitures administratives	300,00
	6068 - Autres matières et fournitures	100,00
	6070 - Achats de produits pour revente	19 380,00
61 Services extérieurs		
	6110 - Organisations sous-traitées (traiteur, orchestre, ...)	
	6120 : redevance de crédit bail	
	6132 - locations immobilières	
	6135 - locations mobilières	500,00
	6140 - Charges locatives	
	6150 - Entretien et réparations	
	6160 - Primes d'assurances	220,00
	6180 - Frais de colloques et conférences	

62 Autres services extérieurs	
6211 - Frais d'arbitrage	3 000,00 €
6226 - Honoraires (comptables ou autres)	
6230 - Relations publiques	
6231 - Annonces et insertions publicitaires	100,00 €
62311- site Internet	50,00 €
6234 - Récompenses et cadeaux	500,00 €
6237 - Publications (affiches, programmes, ..)	50,00 €
623800-Dons	
623810- Licences gratuites	650,00 €
6251 - Frais de déplacement	11 000,00 €
6252 - Frais de restauration	
6253 - Frais d'hébergement	
6256 - Frais de missions et de représentation	
6260 - Frais postaux et frais de télécommunications	300,00 €
6270 - Services bancaires	150,00 €
6280 - Frais divers	1 200,00 €
63 Impôts, taxes et versements assimilés	
6300 - Autres impôts, taxes et versements assimilés	
64 Charges de personnel	
6411 - Salaires	
6450 - Charges de sécurité sociale et de prévoyance	
6480 - Autres frais de personnel	

65 Autres charges de gestion courante	
6516 - Droits d'auteur (SACEM)	
6544 - Charges sur exercices antérieurs	
6580 - Autres frais de gestion courante	
6581 - Achat de licences	
6582 - Frais spécifiques pour événements (tournois, fêtes, etc)	
6583 - Frais de stages de formation (athlètes, cadres, etc)	
66 Charges financières	
6611 - Intérêts des emprunts	
6680 - Autres charges financières	
	<i>TOTAL I</i>
	45 600,00 €
67 Charges exceptionnelles	
6712 - Amendes et pénalités	
6788 - Charges exceptionnelles diverses	
68 Dotation aux amortissements et provisions	
6810 - Dotations aux amortissements	
6890 - Engagements à réaliser sur ressources affectées	
	<i>TOTAL II</i>
	0,00 €
	A = Total des charges directes (Total I + Total II)
	45 600,00 €

86 Emploi des contributions volontaires		
	Secours en nature	
	Mise à disposition gratuite de biens et prestations	
	Personnels bénévoles	
	<i>B = Total des charges indirectes</i>	0,00 €
	TOTAL DES CHARGES (A + B)	45 600,00 €
	<i>Solde créditeur : Excédent</i>	
	TOTAL GENERAL	45 600,00 €

PRODUITS			Recettes
			prévues
<i>Produits d'exploitation</i>			
	70 Produits des activités		
	7010 - Recettes des buvettes		1 000,00 €
	7020 - Recettes diverses (lotos, tombolas...)		4 500,00 €
	7060 - Recettes des licences		21 840,00 €
	7061 - Recettes pour événements (tournois, fêtes, etc)		2 000,00 €
	7070 - Ventes de produits dérivés		
	7081 - Participations aux soirées (repas, etc...)		
	7088 - Autres recettes d'activités		100,00 €

74 Subventions d'exploitation	
7410 - Etat	
7417 - Ministère chargé des Sports / CNDS	
7418 - Emplois aidés	
7419 - Autres ministères	
7440 - Collectivités territoriales	
7441 - Conseil Régional	
7442 - Conseil Général	
7443 - Commune de Libourne	14 000,00 €
7445 - Etablissement de coopération intercommunale	
7460 - Autres Organismes	
7460 - Particuliers	2 000,00 €
75 Autres produits de gestion courante	
7511 - Recettes publicitaires	
7560 - Cotisations des adhérents	
7580 - Produits divers de gestion courante	
7581 - Dons manuels, legs, autres produits de la générosité du public	
76 Produits financiers	
7610 - Intérêts des fonds placés	160,00 €
TOTAL I	45 600,00 €

77 Produits exceptionnels	
7710 - Produits exceptionnels	
7711 - Produit des amendes et pénalités	
7770 - Quote - part des subventions d'investissement virée au résultat de l'exercice	
78 Reprise sur amortissements et provisions	
7810 - Reprise sur amortissements et provisions	
7890 - Report des ressources non utilisées	
79 Transferts de charge d'exploitation	
7910 - Transferts de charge d'exploitation	
	<i>TOTAL II</i>
	0,00 €
	<i>A = Total des Produits directs (Total I + Total II)</i>
	45 600,00 €
87 Contributions volontaires en nature	
Dons en nature	
Prestations en nature	
Bénévolat	
	<i>B = Total des Produits indirects</i>
	0,00 €
	<i>TOTAL DES PRODUITS (A + B)</i>
	45 600,00 €
	<i>Solde débiteur : Déficit</i>
	<i>TOTAL GENERAL</i>
	45 600,00 €

Rapport financier soumis au vote et adopté à l'unanimité



RAPPORT SPORTIF



I- Bilan quantitatif de la saison

II- Analyse technique

III- Propositions pour la saison 2017-2018

Bilan :

- Organigramme technique :

Présentation des responsables Ecole de Basket et Equipes de Jeunes

Présentation des entraîneurs par catégorie de Babys à seniors

ORGANIGRAMME TECHNIQUE

Responsable technique : Raphaël MERLAUT

Commission arbitrage : Guy CHENU

Equipes Jeunes (entraîneurs référents)

U20 : Jonathan DELPORTE

U17F : Adeline DOUBLET /
Justine FAURE

U17G : Raphaël MERLAUT

U15F : Guy CHENU

U15G : Jonathan
DELPORTE/Valentin
MULUNDA

U18F : Lisa CALLEGARIN

U18G : Guy CHENU/Frédéric
LARGE

Equipes Séniors et Loisirs

SG : Nicolas EYMARD

SF : Jérémy HELLUIN/Amandine SPINA

Loisirs : Rami MARCOS

Ecole de Basket

Responsable : Jonathan DELPORTE

U11F : Carine DUCLOS

U11G : Jonathan DELPORTE

U9 : Fabrice MIGEREL /
Michèle LADOIS

U7 et Babys : Amélie

BERNARDIN / Michèle
LADOIS

- Licencié(e)s et leur répartition

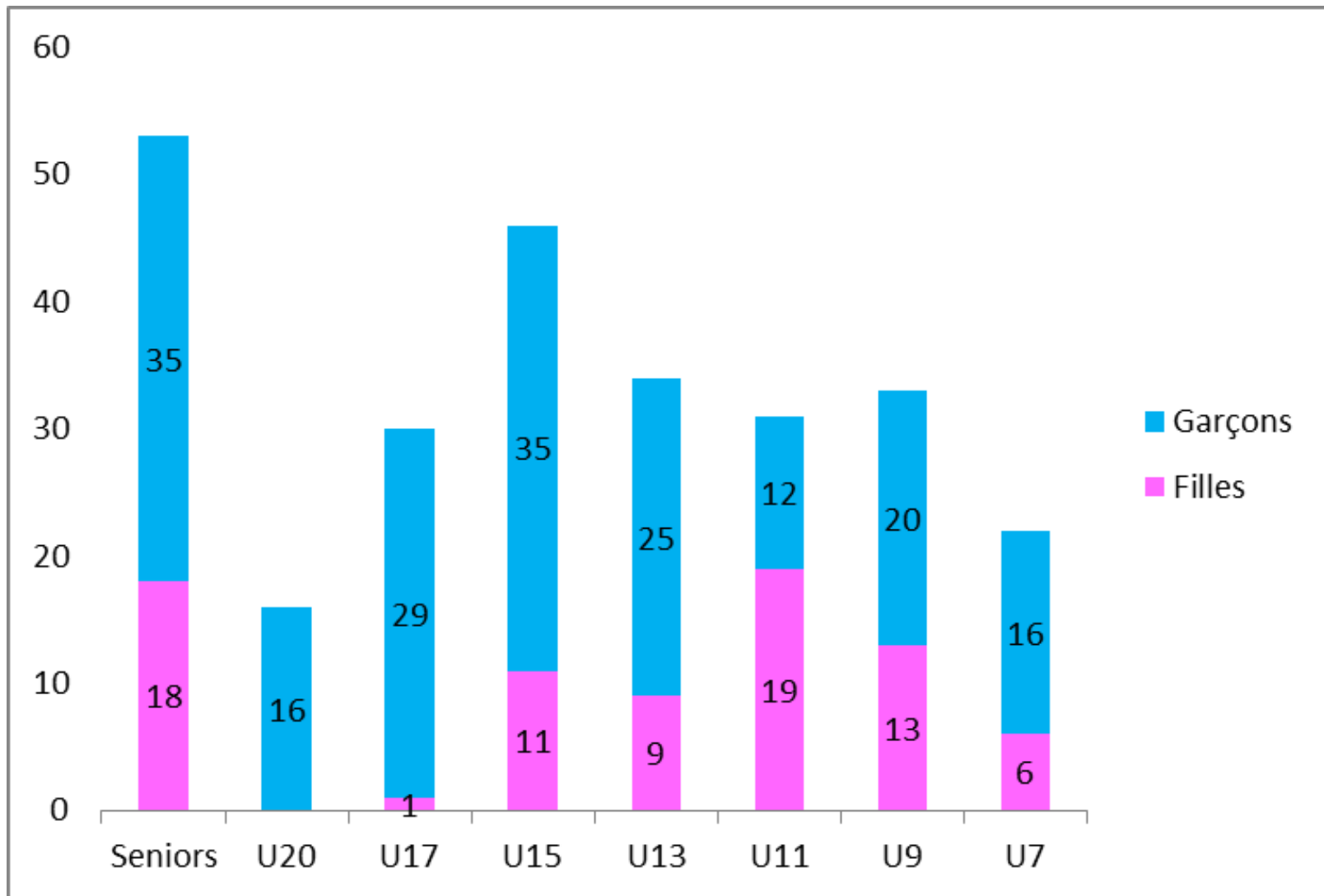
Présentation du nombre de licenciés

ASL et comparaison par rapport à l'année dernière

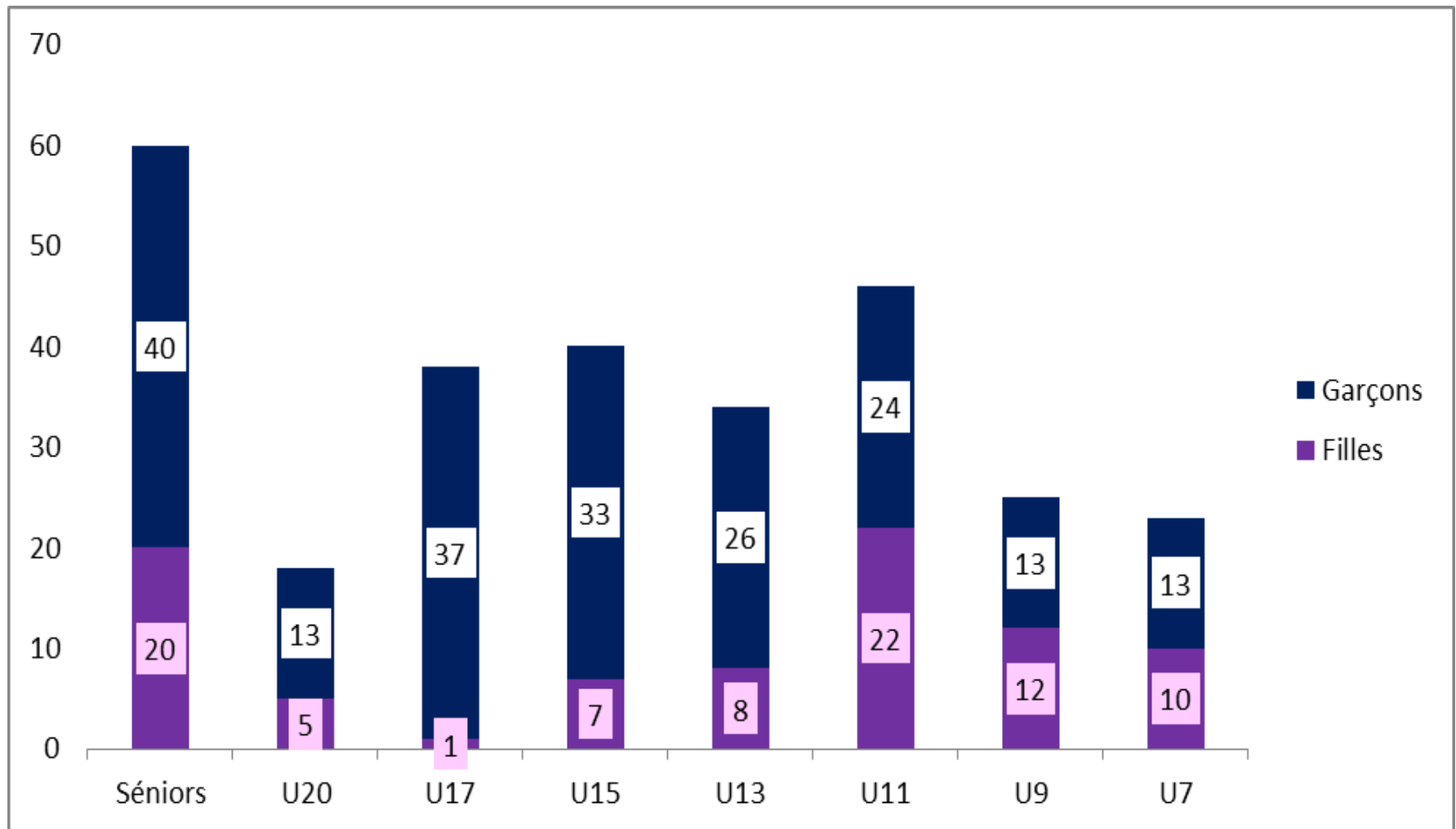
Présentation par tranche d'âge

Présentation par filière, comparaison effectifs masculins et féminins

Répartitions des Licenciés Saison 2016-2017

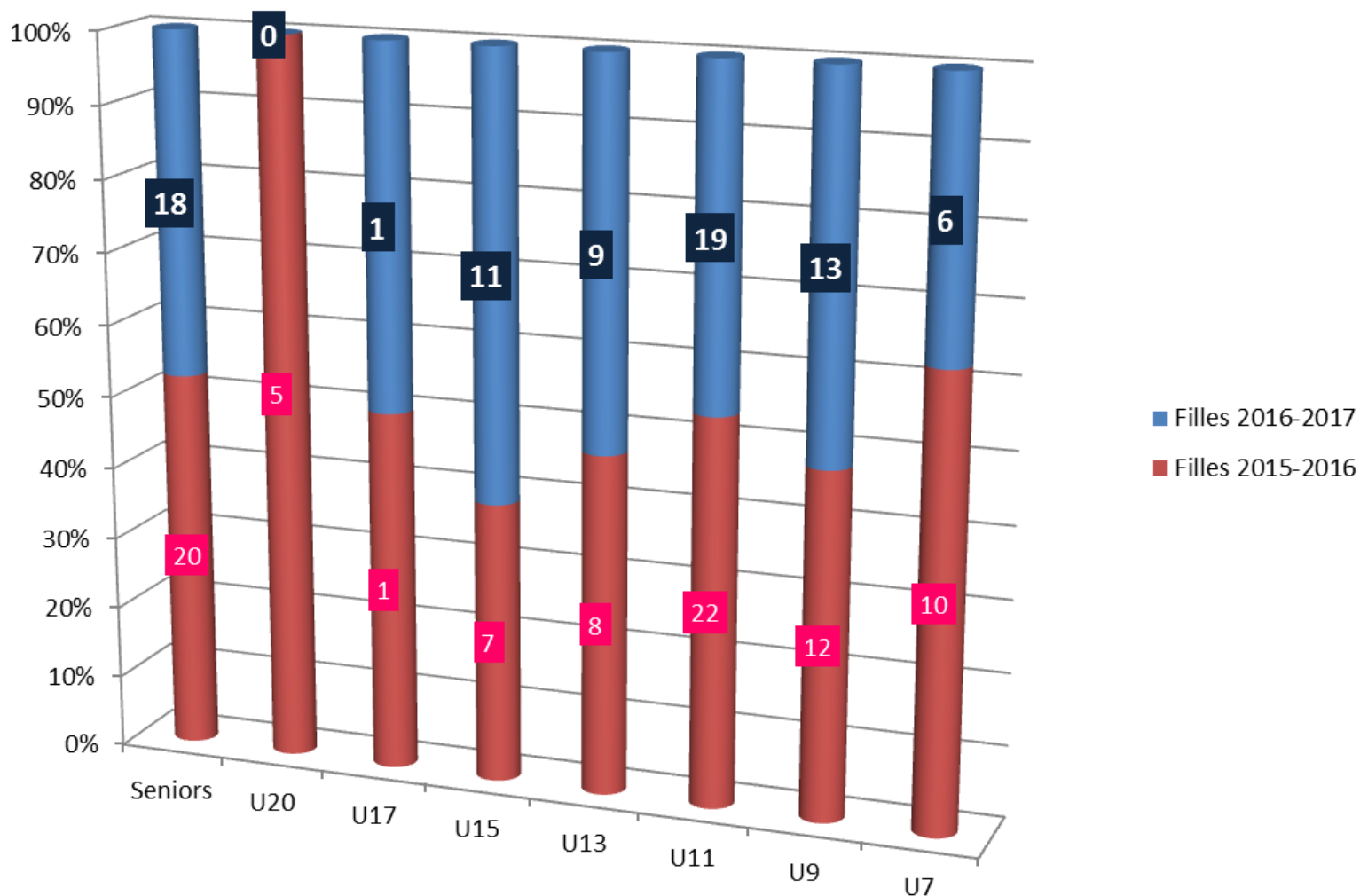


Répartitions des Licenciés Saison 2015-2016



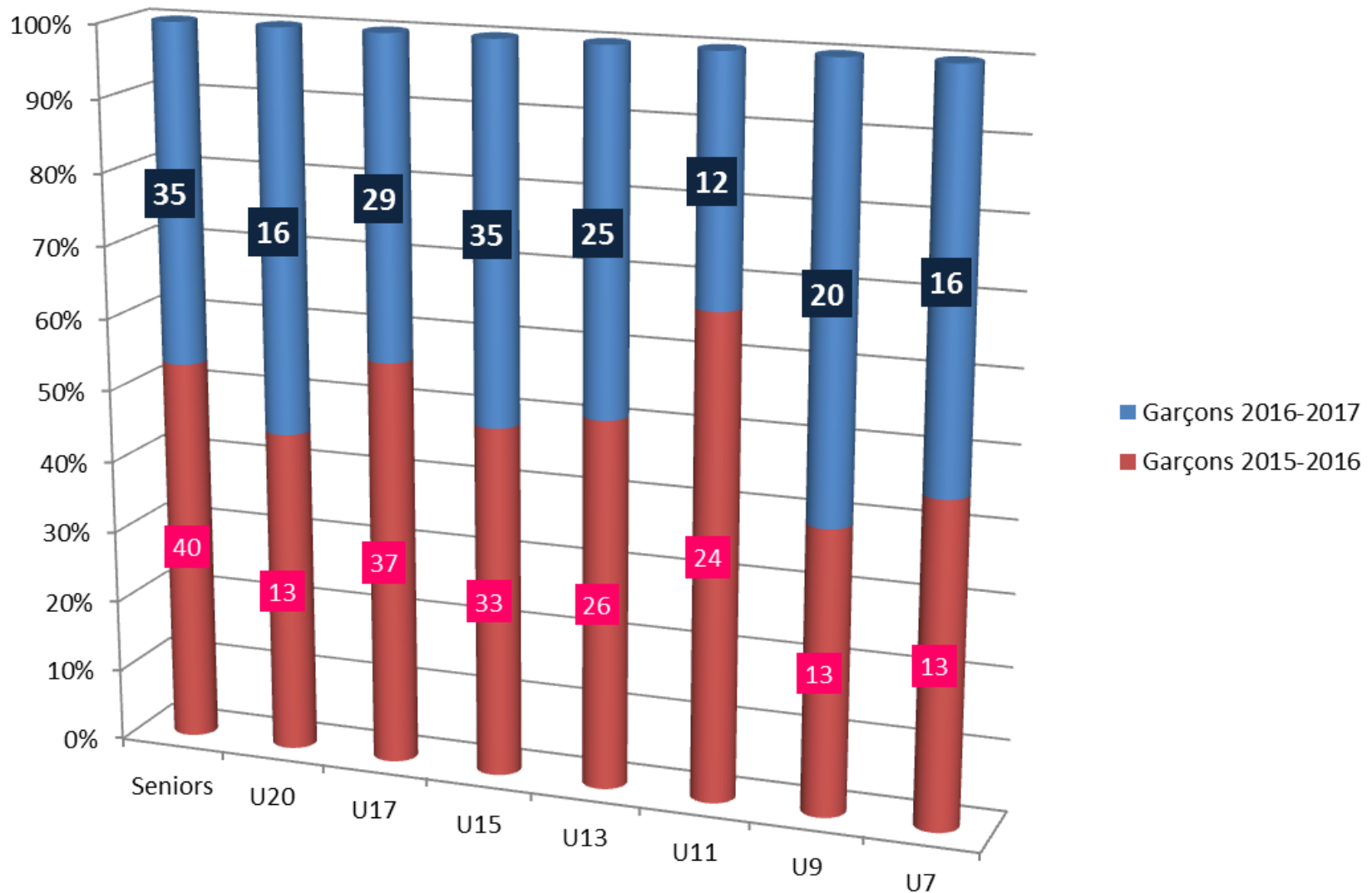
Evolution par rapport à la Saison précédente

Licenciées Filles



Evolution par rapport à la Saison précédente

Licenciés Garçons



- Résultats sportifs

Présentation des résultats sportifs de
U13 à Séniors, filière F et G

- Bilan technique de la saison

Analyse technique :

- Analyse de l'organigramme

- Analyse de la structure
« licencié(e)s » du club
- Analyse qualitative des résultats
- Analyse du comportement du staff
technique ASL

Propositions pour la saison 2017-2018

- Réflexion sur l'organigramme technique

L'objectif

Les besoins

Les projets

- Réflexion sur les orientations et priorités techniques du club

Analyse contextuelle et concurrentielle

Analyse des moyens (humains et créneaux)

- Réflexion sur l'adaptation à des nouvelles générations de licenciés et de parents

Comment remédier à un investissement minimal ?

Comment éveiller et stimuler ?

L'entraîneur entraînant

- Réflexion sur la formation de nos jeunes entraîneurs

Suivi et accompagnement

Créer l'échange

- Réflexion sur la catégorie « juniors »

Situation contextuelle

Situation particulière au club de
Libourne

Proposition de solution et
expérimentation

- Cohérence globale du fonctionnement
technique avec le projet club

Toutes ces propositions sont un
corollaire et un prolongement du projet

La technique est au service d'un projet global et doit s'inscrire dans un mouvement cohérent de tous ces membres.

Créer un cadre commun cohérent et motivant

Bilan global qualitatif de la saison

Remerciements

Rapport sportif soumis au vote et adopté à l'unanimité

CRÉE TON
AVENIR!!!



PROJET CLUB



POURQUOI UN PROJET ?



Malgré toute la passion qui anime les dirigeants du Club et les satisfactions obtenues, la vie d'une association n'est pas exempte de dangers et d'embûches :

- Des difficultés au quotidien :



Le bénévolat,

Le manque de moyens (matériels, financiers, humains),

La concurrence des autres sports et le « zapping »,

La réglementation,

L'évolution démographique.

- *Mais aussi des conflits et des
sentiments :*

D'incompréhension,

De solitude,

De lassitude,

D'impuissance,

De désengagement,

De découragement.

FACE A CES DIFFICULTES, QUE
FAIRE ?

COMMENT FAIRE ?

La réponse : LA DEMARCHE DE PROJET

PAS DE PROJET SANS

- La connaissance de l'environnement,
- La connaissance des ressources,
- Des volontés.

|

UN PROJET C'EST UN TRAVAIL D'EQUIPE

- Associer tous les acteurs de l'association.
- Ecouter, débattre, échanger, déléguer.
- Informer, communiquer.
- Créer une culture.

LES AXES DE PROGRES

Les axes de progrès sont choisis par le Comité Directeur de l'Association qui les a estimés financièrement et planifiés.

Chaque axe de progrès retenu est confié au pilotage d'un Responsable.

Après analyse des points forts, des points faibles et de leurs causes, il faut envisager des actions destinées



A PROGRESSER OU A REMEDIER

Chaque action sera confiée à un Responsable volontaire qui constituera son équipe.

POUR CHAQUE ACTION :

- Déterminer les tâches en les affectant nominativement.
- Prévoir les moyens nécessaires.
- Fixer un échéancier.



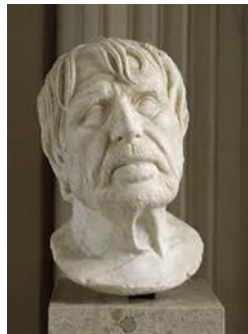
LA DEMARCHE PROJET N'EST JAMAIS TERMINEE

- Percevoir
- Choisir
- Agir
- Diagnostiquer
- Programmer
- Evaluer
- Imaginer
- Contractualiser
- Re-Imaginer

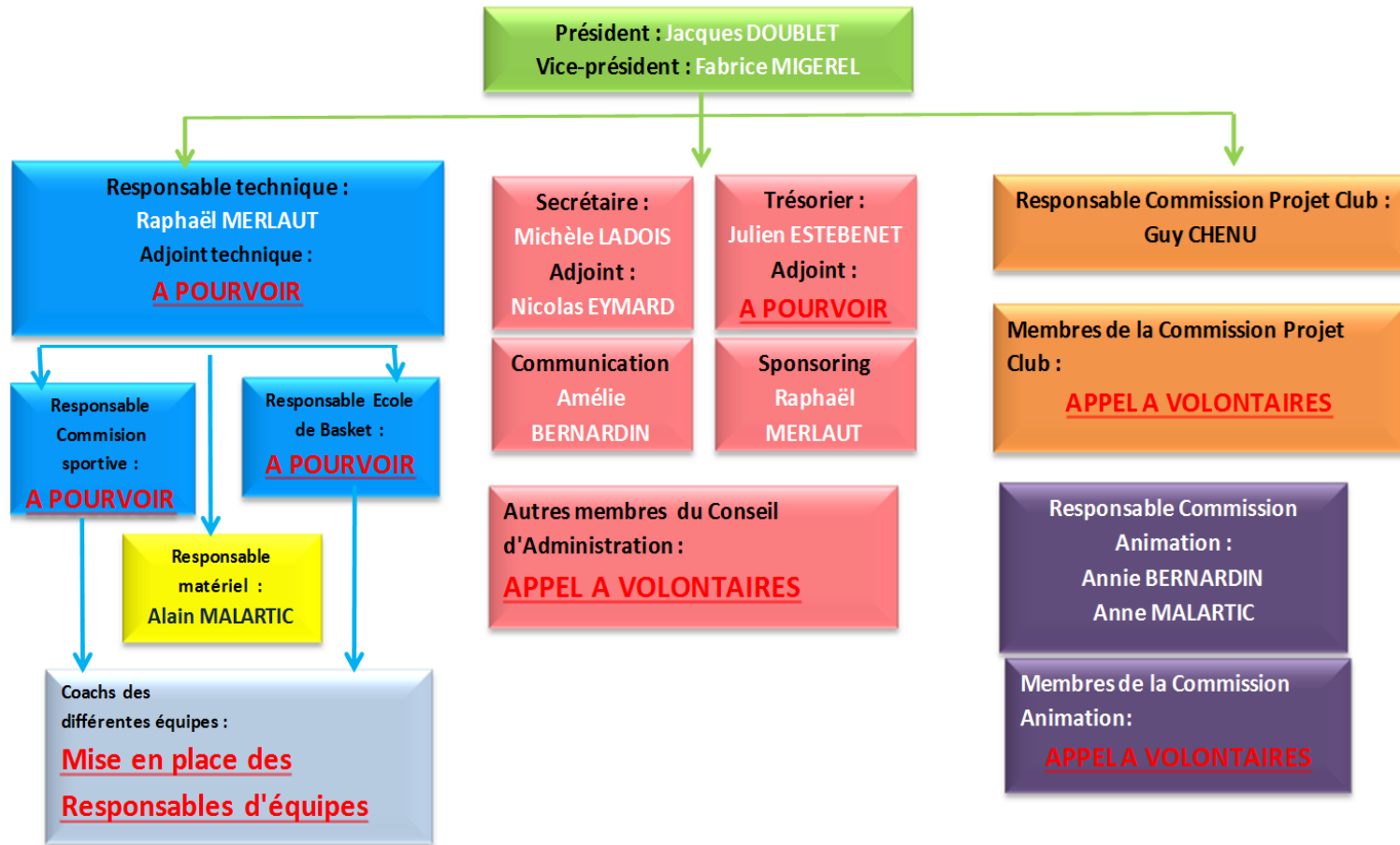
NOUS POUVONS LE FAIRE ET NOUS DEVONS LE FAIRE

« Ce n'est pas parce que c'est difficile que nous n'osons pas mais c'est parce que nous n'osons pas que des choses nous semblent difficiles. »

Sénèque



ORGANIGRAMME AS LIBOURNE BASKET Prévisionnel



Si vous êtes volontaire pour nous rejoindre dans le Comité directeur, n'hésitez pas à vous faire connaître via le site du club ou par mail contact@libourne-basket.com

Intervention de Monsieur Jean-Louis ARCARAZ

Monsieur ARCARAZ félicite tous les intervenants de cette Assemblée générale pour la qualité de leur compte-rendu.

Il apprécie l'état d'esprit réaliste des bilans exposés et la remise en question du club sur les sujets, tels que la formation des entraîneurs et des joueurs et le projet club.

Il souligne que la communication interne dans un club, est extrêmement importante.

Monsieur ARCARAZ nous souhaite de réussir dans notre démarche, nous assure le soutien inconditionnel de La Mairie. Il a, dans ce sens, fait une demande pour l'installation de plusieurs paniers de basket dans toute la ville de Libourne.

Il confirme également son accord pour le financement de deux paniers démontables de très bonne qualité, et attendu avec impatience par les entraîneurs de l'école de basket.

En conclusion, Monsieur Jean-Louis ARCARAZ propose de faire de ces compte-rendu, un support de travail pour l'Observatoire des sports créé à Libourne.

**Fin de l'Assemblée Générale à 21h00 clôturée
par un apéritif dinatoire offert
par le Club et préparé par les membres
de la Commission d'Animation**